

# Transferindo arquivos para a Rede IME

Para liberar o acesso de fora do IME, é preciso requisitá-lo antes, informando seu usuário para [admin@ime.usp.br](mailto:admin@ime.usp.br).

Para instruções sobre como se logar na Rede IME e rodar comandos remotamente, veja as [instruções do SSH](#).

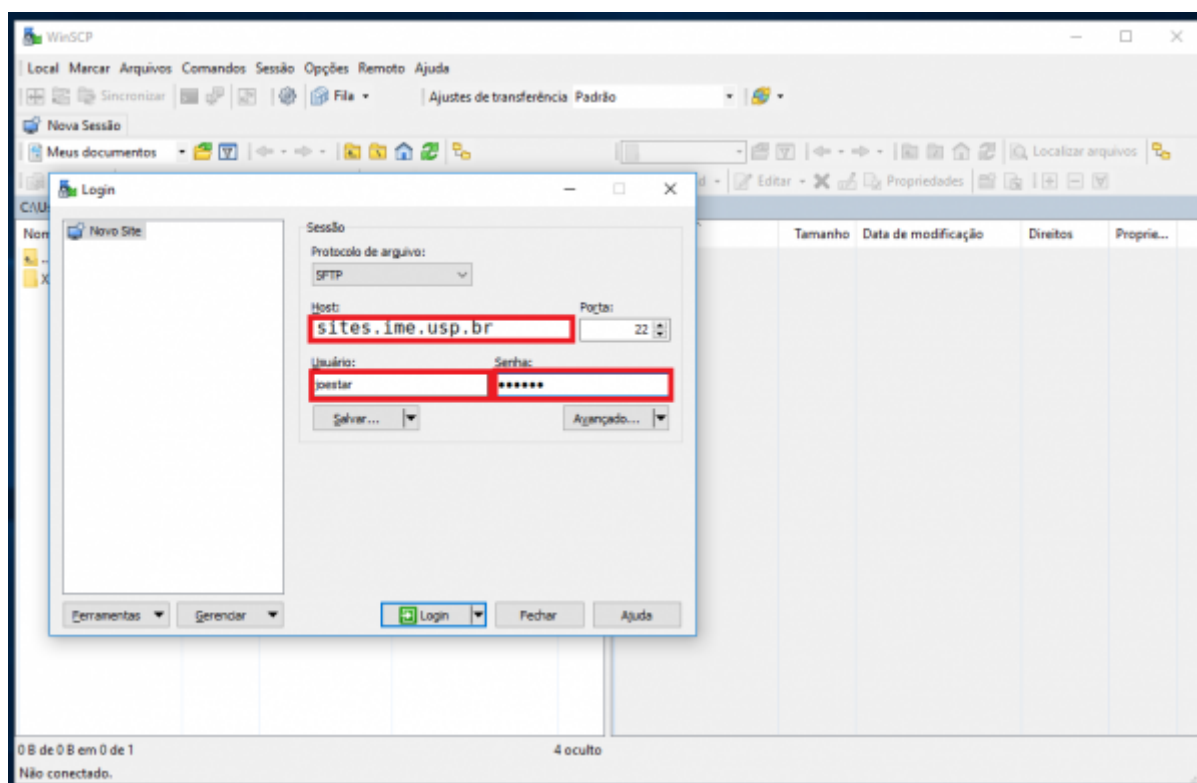
Em todos os casos, usar:

- *Hostname* do servidor: `sites.ime.usp.br`
- Usuário: seu usuário na Rede IME
- Senha: sua senha na Rede IME

## Transferindo arquivos no Windows usando WinSCP

Certifique-se que o computador está conectado à Internet.

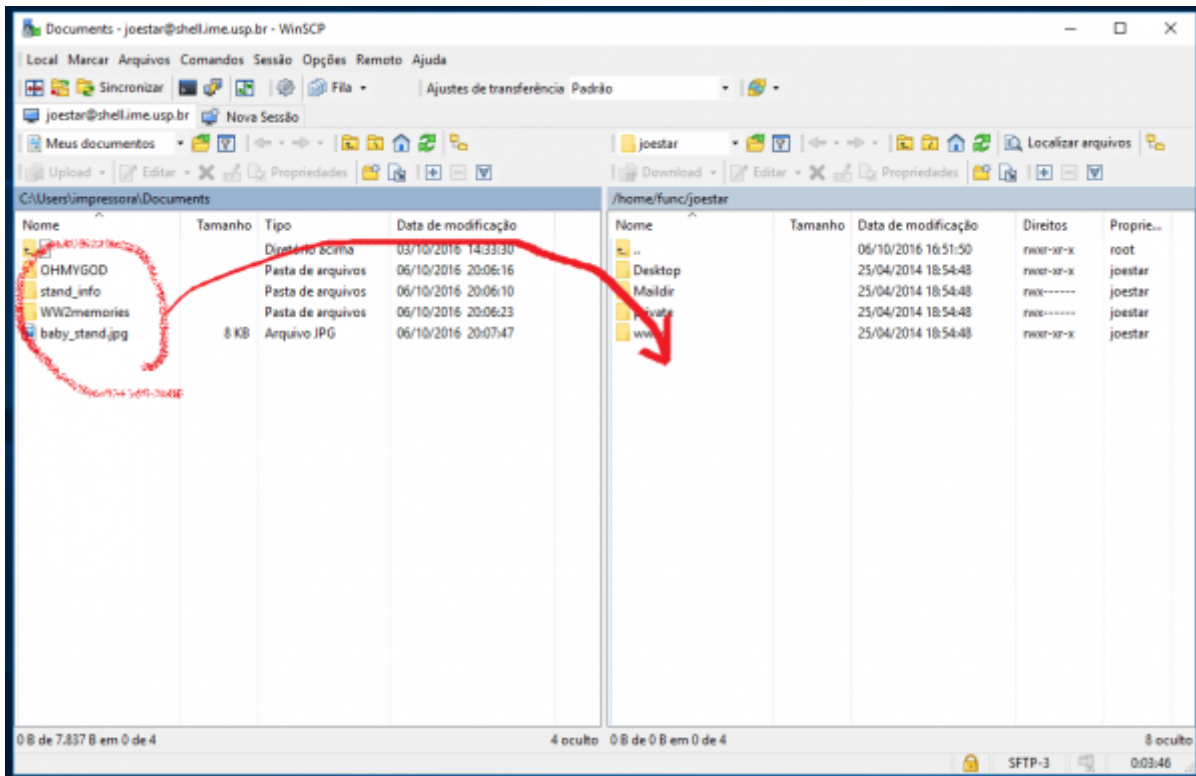
Instale o programa [WinSCP](#). Uma tela de Login deve abrir junto à inicialização do programa.



O botão **Salvar...** é uma opção para salvar o usuário e domínio para utilizações futuras (a senha pode ser salva também, contudo o próprio programa não o recomenda - se o fizer, faça somente em um computador privado). No diálogo aberto, há opção de criar atalho na Área de Trabalho para facilitar.

Após se conectar, os arquivos locais estarão à esquerda e os arquivos do servidor, no painel da direita. Para transferir arquivos, basta arrastar de um lado para o outro, ou selecionar o que quiser e utilizar os botões no lado inferior (*copy* e *move*). Tome sempre muito cuidado com o que estiver

fazendo!



## Transferindo arquivos com MacOS no modo gráfico

Sugerimos o programa Cyberduck, no modo SFTP - <https://cyberduck.io>.

## Transferindo arquivos com Linux no modo gráfico

A maioria dos navegadores de arquivo do Linux possuem uma opção "Conectar ao servidor" onde você pode preencher com:

- *Tipo* SSH ou SFTP, depende do navegador de arquivos.

Caso não encontre a opção de "Conectar ao servidor", alternativamente você pode tentar digitar o caminho completo no navegador de arquivos, por exemplo:

```
sftp://sites.ime.usp.br/home/SEUGRUPO/SEUUSUÁRIO
```

e pressionar a tecla Enter. O sistema deve pedir seu usuário e senha.

## Transferindo arquivos no Linux ou Mac usando scp

Abra um terminal e use o comando scp. Sua sintaxe é:

```
scp [opções] origem destino
```

Uma opção importante é `-r`, necessária para copiar diretórios inteiros. Essa opção deve vir imediatamente após o `scp`. Exemplo:

```
scp -r origem destino
```

Origem e destino podem ser locais ou remotos. Localmente, digite o nome do arquivo ou diretório normalmente. Remotamente, o formato é:

```
"nome-do-usuário"@sites.ime.usp.br:caminho
```

O caminho pode ser dado a partir do diretório HOME (por exemplo: `usuario@sites.ime.usp.br:www/index.html`). Para digitar o caminho completo, comece com o caractere `/` (por exemplo: `usuario@sites.ime.usp.br:/home/posmac/usuario/www/index.html`).

Também podem ser usados caracteres coringa, como `*`.

## Exemplos de scp

```
scp aula1.html rita@sites.ime.usp.br:www/aulas/
```

Transfere o arquivo `aula1.html`, que está no diretório atual de seu computador, para o diretório `$HOME/www/aulas` da rede IME.

```
scp aula1.html rita@sites.ime.usp.br:
```

Transfere o arquivo `aula1.html` para o diretório `$HOME` do usuário `rita` na rede IME. Note que **é preciso digitar os dois pontos**.

```
scp -r mac1234/ beto@sites.ime.usp.br:www/mac1234/
```

Transfere o diretório local `mac1234`, com todo o seu conteúdo, para o diretório `www/mac1234/` na rede IME, se esse diretório não existir ainda. (Ver também instrução sobre o comando `rsync`, abaixo, para sincronizar diretórios).

```
scp mac1234/* beto@sites.ime.usp.br:www/mac1234/
```

Transfere os arquivos imediatamente abaixo de `mac1234` para o diretório `www/mac1234/` na rede IME, caso este diretório já exista. (Ver também instrução sobre o comando `rsync`, abaixo, para sincronizar diretórios).

```
scp beto@sites.ime.usp.br:private/prova.tex provas/
```

Transfere o arquivo `provas.tex`, que está dentro do diretório `private/` na rede IME, para o computador local.

```
scp ~/transferencia/* manuel@sites.ime.usp.br:/tmp/transferencia/
```

Copia todos os arquivos que estão no diretório local ~/transferencia para o diretório /tmp/transferencia/ do servidor IME, com a conta de manuel. Note que a pasta deve existir, e o usuário manuel precisa ter permissão de escrita.

Para saber mais sobre o scp, digite em uma linha de comando: man scp.

## Sincronizando diretórios com o Rsync

O comando scp é melhor para transferir arquivos uma vez só. Caso você esteja sempre editando vários arquivos em um diretório e sincronizando-o com outro computador, o comando rsync atenderá melhor as suas necessidades. A sintaxe básica é parecida:

```
rsync -r origem/ destino/

# exemplo do computador local para a rede IME
rsync -r webpage/ usuario@sites.ime.usp.br:www/

# exemplo da rede IME para o computador local:
rsync -r usuario@sites.ime.usp.br:/tmp/resultados/ pesquisa/resultados/
```

**É importante digitar as barras no final, depois dos nomes dos diretórios.** A opção -r transmite o conteúdo de diretórios recursivamente, assim como no scp. Uma vez que o comando termine, o conteúdo de destino/ espelhará tudo que está em origem/.

O comando rsync é muito mais poderoso que o scp, mas também é mais complexo, e possui inúmeras opções. Destacamos algumas das mais interessantes:

- -r: Transmite o conteúdo de diretórios, recursivamente.
- -z: Comprime os arquivos durante a transferência. Bom para Internet lenta.
- -P: Mostra o progresso da transferência, e mantém transferências parciais para continuar depois.
- -u (- -update): Só transmite arquivos que são mais novos na origem.
- -c (- -checksum): Só transmite arquivos que são diferentes na origem.
- -delte: Apaga arquivos no destino que foram apagados (ou não existem) na origem.

### **Cuidado!**

- -n: Não transfere os arquivos nem altera nada; só mostra o que seria feito.

Para saber mais sobre rsync, consulte o man rsync, ou procure guias na Internet.

From:  
<https://wiki.ime.usp.br/> - Wiki da Rede IME

Permanent link:  
[https://wiki.ime.usp.br/tutoriais:como\\_transferir\\_arquivos\\_via\\_ssh](https://wiki.ime.usp.br/tutoriais:como_transferir_arquivos_via_ssh)

Last update: **2021-06-14 08:09**



